

Niniejsze sprawozdanie Rady Nadzorczej spółki Browar Wręzel spółka akcyjna z siedzibą w Łodygowicach (dalej: „Spółka”) obejmuje rok obrotowy, trwający od 1 stycznia 2022 r. do 31 grudnia 2022 r.

1. Skład Rady Nadzorczej

W roku 2022 członkami Rady Nadzorczej byli:

- | | |
|--------------------|-------------------------|
| a. Piotr Wręzel | Przewodniczący |
| b. Marek Radwański | Członek Rady Nadzorczej |
| c. Łukasz Wręzel | Członek Rady Nadzorczej |

2. Działalność Rady Nadzorczej w 2022 r.

Rada Nadzorcza w trakcie roku obrotowego 2022 wykonywała swoje obowiązki zgodnie z postanowieniami Kodeksu Spółek Handlowych oraz Statutem Spółki.

Główne działania Rady Nadzorczej polegały na sprawowaniu kontroli wewnętrznej Spółki, nadzorowaniem działań Zarządu Spółki

W trakcie roku 2022 odbyło się jedno spotkanie Rady Nadzorczej

3. Informacje o jednostce:

Nazwa: Browar Wręzel Spółka Akcyjna

Adres Zarzeczce ul Łęgowa 1 34-326 Pietrzykowice

Forma prawna, Spółka Akcyjna

Główne przedmioty działalności:

46,34,A - Sprzedaż hurtowa napojów alkoholowych;

11,05,Z – Produkcja piwa

Skład zarządu: Adrian Kukuła – Prezes; Paweł Olczyk - Wiceprezes

4. Opis zmian, które nastąpiły w roku sprawozdawczym:

W roku 2022 Browar Wrężeł S.A. pozostał wierny swojej istniejącej strukturze i modelowi zarządzania, nie wprowadzając żadnych znaczących zmian. W ciągu tego okresu firma kontynuowała swoją działalność zgodnie z wcześniej ustalonymi procesami i procedurami, nie odchodząc od sprawdzonych metod.

5. Sytuacja jednostki na tle branży i całej gospodarki.

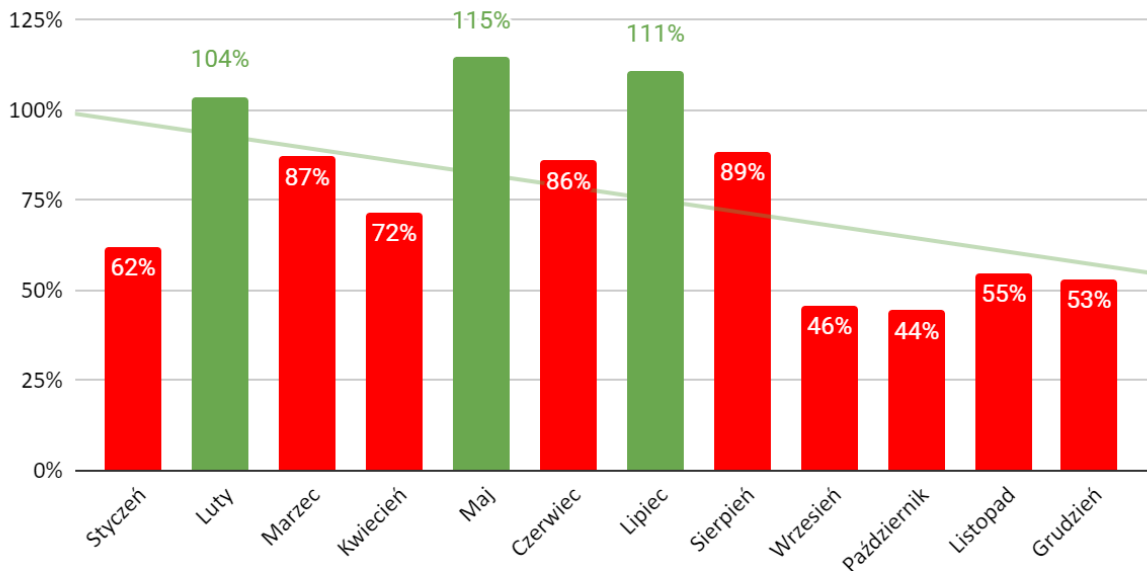
Sprzedaż produktów w tradycyjnym kanale sprzedaży oraz w sklepie internetowym odnotowała istotny spadek, co można przypisać znacznemu wzrostowi cen surowców używanych do produkcji piwa, który w niektórych przypadkach wyniósł ponad 100%. Ten czynnik negatywnie wpłynął na wyniki finansowe firmy. Dodatkowo, zamówienia w sektorze nowoczesnym przyniosły drastyczny spadek marży, co przyczyniło się do transformacji zysków wypracowanych do połowy 2022 roku w straty.

Mimo trudnej sytuacji finansowej, Browar Wrężeł S.A. podjął szereg inicjatyw mających na celu minimalizację negatywnych skutków gwałtownego wzrostu inflacji oraz pandemii COVID-19. Firma skupiła się na optymalizacji kosztów, podejmując oszczędnościowe działania, takie jak ograniczenie wydatków na cele marketingowe.

W drugiej połowie 2022 roku zauważono lawinę bankructw wśród podmiotów działających w branży browarniczej, w tym małych browarów rzemieślniczych oraz browarów kontraktowych. Wiele z tych firm zmuszonych było zakończyć swoją działalność z powodu wzrostu inflacji i znacznego wzrostu cen surowców, co znacząco obciążało ich budżety.

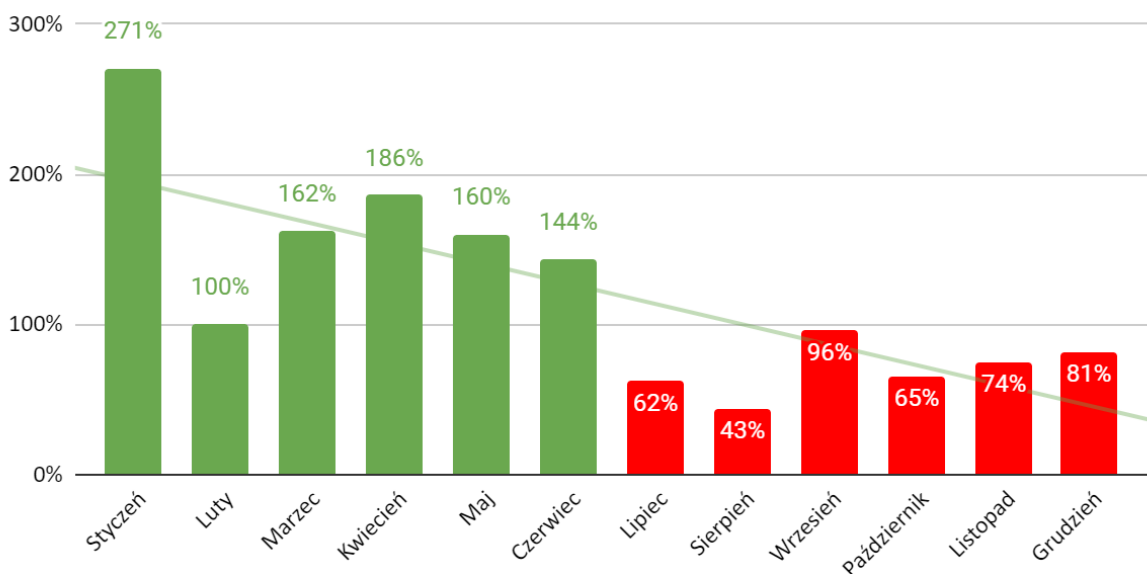
W przeciwieństwie do wielu innych firm branży browarniczej, Browar Wrężeł nie znalazł się w tak trudnej sytuacji. Obecnie nie ma żadnych zagrożeń dla działalności Browaru Wrężeł, a firma nadal utrzymuje stabilną pozycję na rynku piwnym.

2022 - sprzedaż klasyczna



Wykres pokazuje sprzedaż miesięczną klasyczną w stosunku do średniej z 5 ostatnich lat (na czerwono spadki)

2022 - sprzedaż nowoczesna - sieci handlowe



Wykres pokazuje sprzedaż miesięczną ogólną w stosunku do średniej z 5 ostatnich lat (na czerwono spadki)

6. Sprzedaż i portfel zamówień.

Podstawowe informacje dotyczące Źródeł dochodów jednostki i jej aktywności na rynku:

W roku 2022 jednostka osiągnęła sprzedaż netto o wartości 3 752 069,03 zł. W porównaniu z rokiem 2021, sprzedaż netto w 2022 roku zmniejszyła się o 5%.

Na rynku internetowym zaobserwowano niewielki wzrost sprzedaży. Jednakże, sprzedaż na sklepowych półkach spadła, co spowodowało również obniżenie liczby zamówień w trzecim i czwartym kwartale roku.

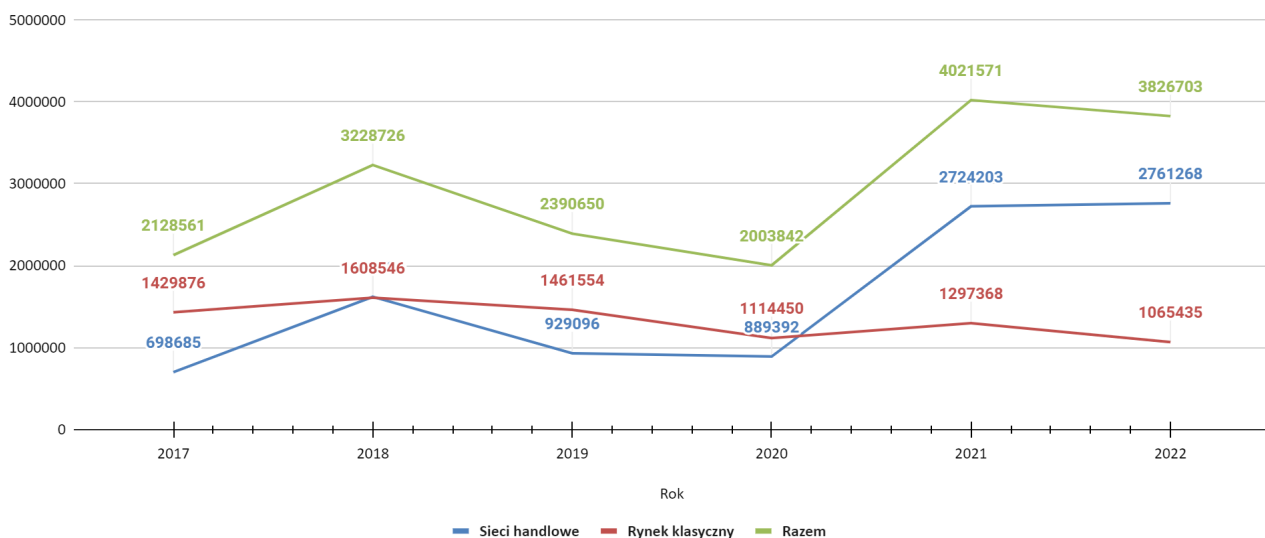
Tendencja spadkowa utrzymuje się na tradycyjnym rynku, podobnie jak w poprzednim roku.

Ostatnio zauważono trudności finansowe w hurtowniach na tradycyjnym rynku, co skutkowało zawieszeniem działalności przez wiele podmiotów, z którymi jednostka współpracowała.

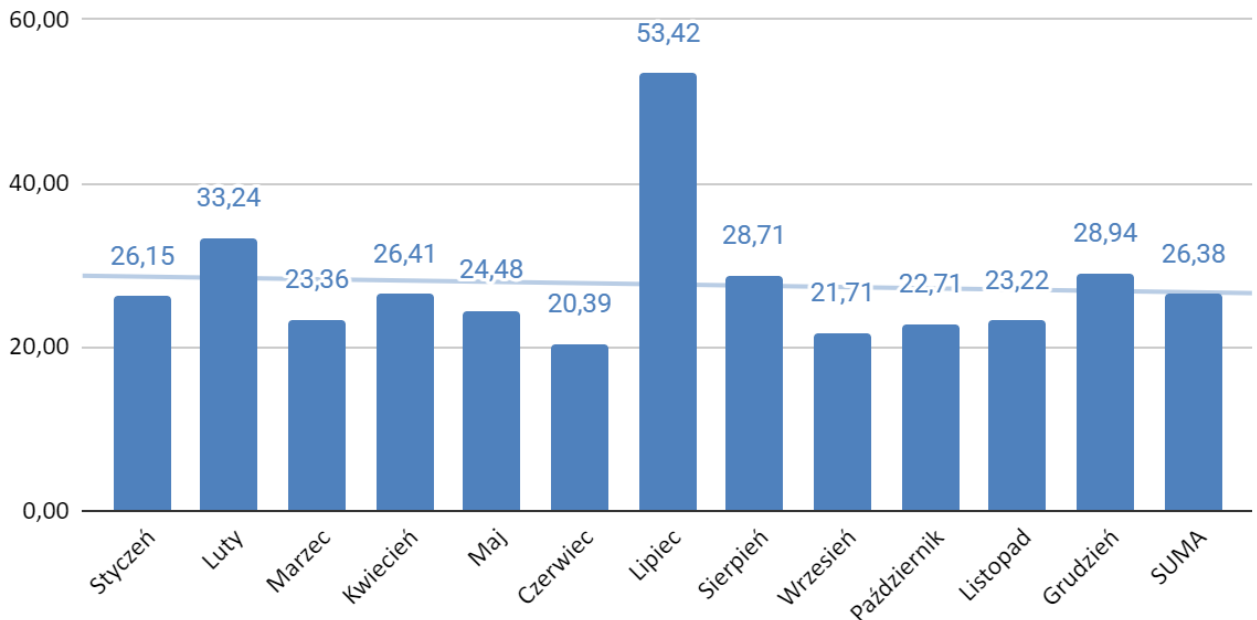
Podobna sytuacja wystąpiła w sektorze HORECA, w tym w multitalach i innych lokalach gastronomicznych.

Jednostka uczestniczyła w sumie w trzech festiwalach. Jednakże, zanotowano mniejsze zainteresowanie tego rodzaju imprezami niż w poprzednich latach, co skłoniło jednostkę do podjęcia decyzji o zmniejszeniu liczby festiwali, w których będzie uczestniczyć.

Wartość sprzedaży netto - Sieci handlowe, Rynek klasyczny i Razem - od 2017 do 2022



Średni narzut w poszczególnych miesiącach roku

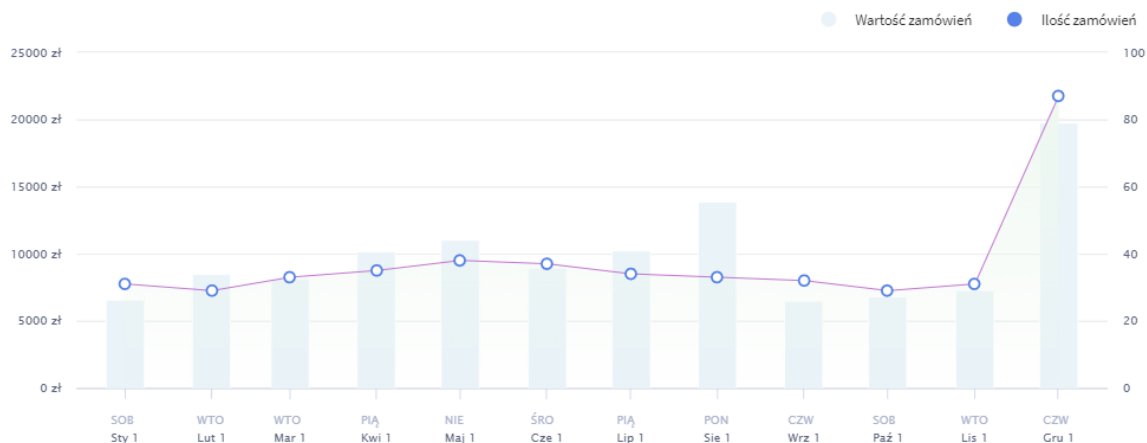


Wykres Przedstawiający średni narzut stosowany na na wszystkich piwach we wszystkich kanałach sprzedaży

Jednostka zajmowała się sprzedażą piwa przez sklep internetowy i podjęła decyzję o nieinwestowaniu środków w szeroko zakrojone działania marketingowe promujące sprzedaż piwa przez internet w roku 2022. Powodem takiej decyzji był niejasny system prawny dotyczący reklamy w tym obszarze.

Wyniki sprzedaży brutto sklepu internetowego wyniosły 117 943,58 zł, co stanowi słabszy wynik w porównaniu z rokiem poprzednim.

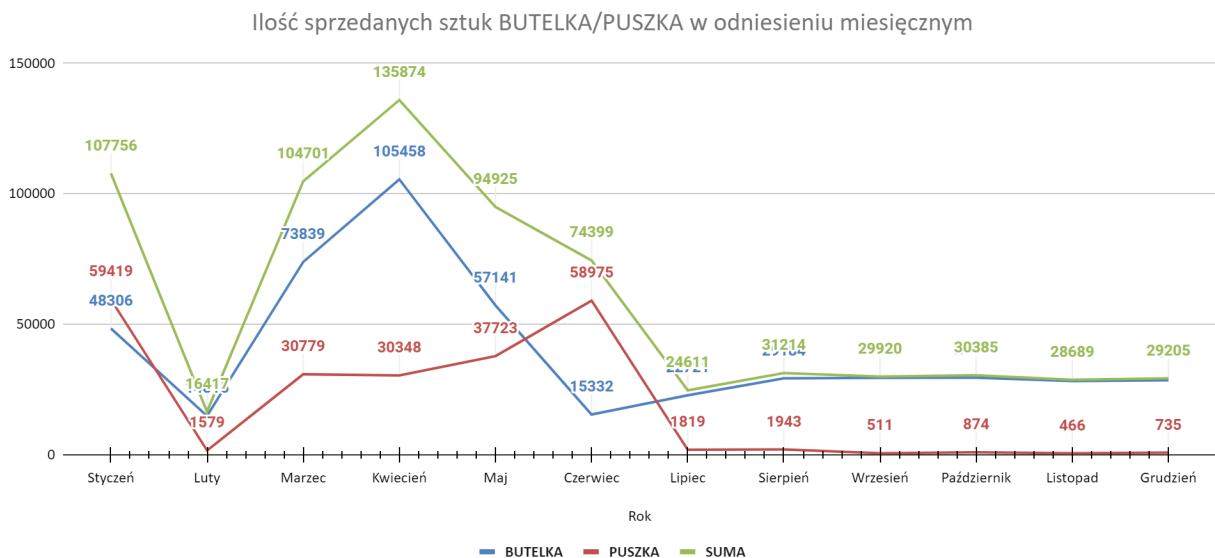
Raport wygenerowany dla zakresu: 01-01-2022 - 31-12-2022



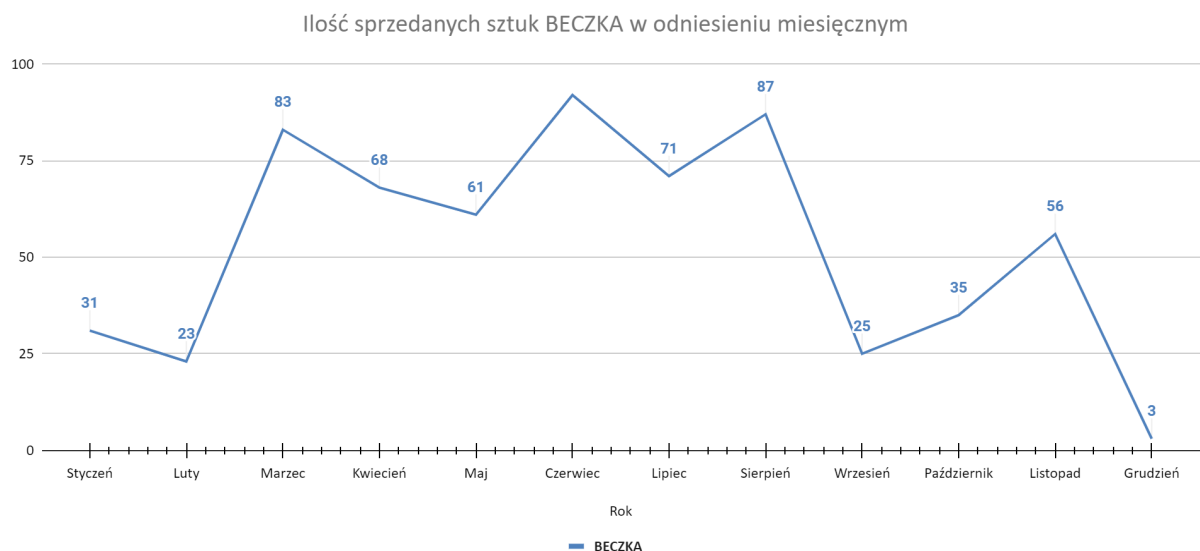
- Powyższy wykres przedstawia miesięczne zestawianie obrotów w stosunku do ilości złożonych zamówień

7. Produkcja

W roku 2022 nasza firma w dalszym ciągu nawiązywała wyłączną współpracę z Browarem w Zarzeczcu.



Wyprodukowaliśmy łącznie 72 partie piwa o pojemności około 40 hektolitrów każda. Całkowita ilość



wyprodukowanego piwa wyniosła 3094,16 hektolitrów, co oznacza spadek o 1500 hektolitrów w porównaniu z poprzednim rokiem.

W tym okresie sprzedaliśmy łącznie 635 beczek, 482290 butelek oraz 225171 puszek piwa.

Nasza firma wprowadziła do produkcji 8 nowych odmian piwa.

8. Personel i świadczenia socjalne

W trakcie roku 2022 utrzymaliśmy zatrudnienie na stałym poziomie - 5 pracowników.

Z przykrością informujemy, że z dniem 31 grudnia 2022 roku Pan Paweł Olczyk, dotychczasowy Wiceprezes Zarządu, przeszedł na zasłużoną emeryturę. Zakończy swoją funkcję jako Wiceprezes Zarządu na Zwyczajnym Walnym Zgromadzeniu Akcjonariuszy za rok 2022.

9. Inwestycje.

W roku 2022 podjęliśmy decyzję o rozbudowie naszej przestrzeni magazynowej poprzez inwestycję w nowe konstrukcje magazynowe, co zaowocowało zwiększeniem powierzchni naszego magazynu z 150m² do 500m².

W ramach rozszerzenia, postanowiliśmy również wydzielić przestrzeń biurową o powierzchni 50m², którą kompleksowo urządziliśmy i wyposażyliśmy w niezbędne meble oraz sprzęt biurowy, aby zapewnić wygodne warunki pracy dla czterech pracowników.

Dodatkowo, część nowo powstałej przestrzeni magazynowej została przeznaczona na otwarcie sklepu stacjonarnego, który obsługuje klientów detalicznych lokalnej społeczności.

10. Środowisko naturalne.

W roku 2022 nie wystąpiły żadne większe zdarzenia o bezpośrednim wpływie na środowisko naturalne.

Jednakże, w kontekście planowanej budowy, napotkaliśmy trudności z uzyskaniem pozwolenia, spowodowane niekompetencją pracowników Państwowego Gospodarstwa Wodnego Wody Polskie oraz ich brakiem woli podejmowania jakichkolwiek decyzji.

W zakresie wykorzystania surowców wtórnych przy produkcji i dystrybucji piwa marki Wrężel, nasza firma przekazuje odpowiednie dane do REKOPOL S.A., która pełni dla nas obowiązki zgodnie z ustawą o ochronie środowiska. Dzięki temu, starając się ograniczyć negatywny wpływ na środowisko naturalne, staramy się wykorzystywać surowce wtórne.

11. Finansowanie

Nadal korzystamy z kredytu obrotowego w wysokości 300 000 złotych.

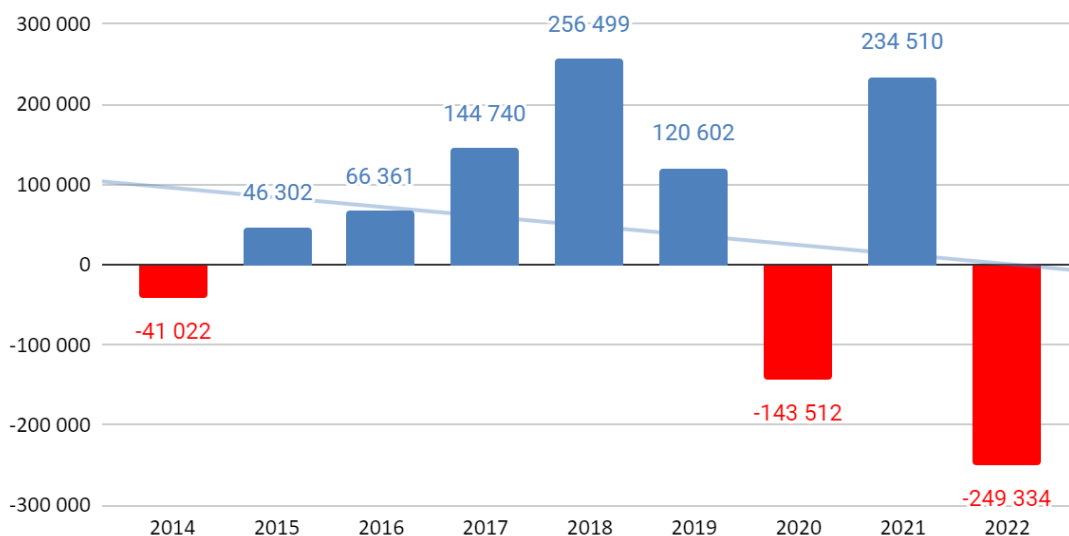
Ponadto, posiadamy odpowiednią rezerwę środków gotówkowych, która zapewnia nam komfortowe działanie naszej firmy.

12. Sytuacja majątkowa, finansowa i dochodowa.

W roku obrotowym 2022 firma wygenerowała stratę netto w wysokości - 249 333,71 zł.

Istotne wskaźniki finansowe, które pozwalają na ocenę rentowności działalności operacyjnej:		
Wskaźnik	Średnia branżowa	wynik
ROA	Średnia branżowa 5,02 do 9,52	-0,09
ROS	Średnia branżowa 4,13 do 4,61	-6,37
ROE	Średnia branżowa 8,88 do 20,04	-11,51
Rentowność sprzedaży	Średnia branżowa 4,65 do 5,59	-1,05
Szybkość obrotu zapasów	Średnia branżowa 29,99 do 53,81	3,26
Spływ należności	Średnia branżowa – 30 do 60	286,00
Wskaźnik bieżącej płynności finansowej	norma – 1 do 2	3,92
Wskaźnik płynności szybkiej	norma >1	2,49
Wskaźnik płynności gotówkowej	norma 0,1 do 0,3	1,26

Zysk / Strata netto od początku działalności firmy



■ Wykres Przedstawiający wynik finansowy uzyskany w kolejnych lata działalności firmy

13. Szczególne zdarzenia

Agresja wojsk rosyjskich na Ukrainę, rozpoczęta 24 lutego 2022 roku, wpłynęła na wzrost cen podstawowych surowców używanych w produkcji piwa, które zwiększyły się o ponad 100% w ciągu czterech miesięcy, przy jednoczesnym deklarowanym poziomie inflacji na poziomie około 16%. Skutkiem tego było zmniejszenie liczby zamówień w tradycyjnym handlu oraz rezygnacja klientów z zamówień przez kanał nowoczesny.

Rosnący wskaźnik inflacji spowodował obniżenie siły nabywczej polskich konsumentów, co widocznie wpłynęło na zmniejszenie ilości kupowanego piwa we wszystkich rodzajach kanałów sprzedaży, takich jak nowoczesny, tradycyjny i e-commerce.

Podwyżka akcyzy o 5% przyczyniła się do zmniejszenia marży uzyskiwanej ze sprzedaży, do momentu aktualizacji nowych cen u naszych obecnych klientów.

Ceny surowców wzrosły z powodu inflacyjnego czynnika, co przyczyniło się do wzrostu kosztów zakupu podstawowych surowców do produkcji piwa, opakowań oraz kosztów związanych z transportem i obsługą zamówień.

Niezwykle zaskakujące było nagłe wycofywanie się kluczowych klientów z branży nowoczesnego handlu z zakupu droższego piwa kraftowego, anulowanie zamówień i ostateczne zaniechanie sprzedaży piwa kraftowego pod koniec 2022 roku.

14. Opinia Rady Nadzorczej na temat sprawozdania finansowego Spółki za 2022 r., sprawozdania Zarządu z działalności za 2022 r.

Zgodnie z art. 382 § 3 Kodeksu spółek handlowych do obowiązków Rady Nadzorczej ocena sprawozdania finansowego oraz sprawozdania z działalności, ich zgodności z księgami i dokumentami, jak i ze stanem faktycznym, oraz wniosków zarządu dotyczących podziału zysku albo pokrycia straty, a także składanie walnemu zgromadzeniu corocznego pisemnego sprawozdania z wyników tej oceny.

Sprawozdanie finansowe Spółki za rok 2022 wykazuje sumę bilansową w wysokości 3 752 069,03 zł. Sporządzony rachunek zysków i strat wykazał stratę w wysokości - 249 333,71 zł.

W ocenie Rady Nadzorczej, przedłożone sprawozdanie finansowe za 2022 r., w tym bilans, rachunek zysków i strat oraz informacja dodatkowa sporządzone zostały w sposób prawidłowy i odzwierciedla w sposób rzeczywisty oraz rzetelnych aktualną sytuację majątkową i finansową spółki.

Mając na uwadze powyższe, Rada Nadzorcza jednogłośnie zarekomendowała Zwyczajnemu Walnemu Zgromadzeniu Spółki zatwierdzenie sprawozdania finansowego Spółki za 2022 r.

Sprawozdanie Zarządu Spółki z działalności za rok 2022 w ocenie Rady Nadzorczej sporządzone zostało prawidłowo, rzetelnie i wyczerpująco. Po zapoznaniu się ze sprawozdaniem Zarządu,

Mając na uwadze powyższe, Rada Nadzorcza jednogłośnie zarekomendowała Zwyczajnemu Walnemu Zgromadzeniu Spółki zatwierdzenie sprawozdania Zarząd Spółki z działalności za 2022 r., a także udzielenie członkom Zarządu Spółki absolutorium.

Podpisy Członków Rady Nadzorczej:

_____ *Przewodniczący*

_____ *Członek Rady Nadzorczej*

_____ *Członek Rady Nadzorczej*